



# Guida all'installazione del kit video per il connect nav+ Fiat Stilo

Redatta da Diego S. (Vortex75 nel forum STC)



## SOMMARIO

<b>PREFAZIONE</b>	3
<b>DISCLAIMER</b>	4
<b>1. ESTRAZIONE DEL CONNECT</b>	5
<b>2. DISCONNESSIONE DEI CAVI</b>	6
<b>3. APERTURA DEL CONNECT</b>	7
<b>4. SMONTARE IL PANNELLO FRONTALE</b>	9
<b>5. SMONTARE IL MONITOR</b>	11
<b>6. INSTALLAZIONE DEL KIT VIDEO</b>	12
<b>7. RIASSEMBLAGGIO DEL CONNECT</b>	14
<b>8. MONTAGGIO FINALE E TEST</b>	17



## PREFAZIONE

Questa guida è stata creata con l'intento di essere il più semplice possibile e di essere utile anche a chi non abbia mai avuto esperienze con l'elettronica o non sia un mago del "fai da te".

Ogni passo è stato analizzato minuziosamente e corredato con molte immagini e accurate descrizioni ove necessario.

L'installazione di questo kit è semplicissima e consiste nel cambiare il connettore originale, che va dal monitor al corpo centrale del connect, con quello modificato che avete acquistato oppure avete creato usando le istruzioni sul forum dello StiloClub.

Ricordiamo che installando questo kit, nessuna funzionalità originale del connect viene eliminata o compromessa, anzi viene data la possibilità di visualizzare sullo schermo una sorgente esterna come DVD, sintonizzatore TV, digitale terrestre, playstation, etc etc, la cosa più importante è che il segnale che dovete mandare al connect sia di tipo NTSC (standard americano) e non PAL (standard europeo), inoltre questo kit fornisce solo l'ingresso video e non l'ingresso audio.

Se volete sentire anche l'audio, dovrete giocoforza munirvi di un modulatore FM che si trova a buon prezzo su Ebay e nei negozi di elettronica ben forniti.

Il funzionamento è semplicissimo: agendo sull'interruttore del kit, viene switchato il segnale dalla scheda madre del connect all'ingresso video e viceversa.

Il kit è compatibile solamente con il connect nav+ della Fiat Stilo e basta!!!

Per finire, un immenso grazie da me agli autori della modifica che hanno esaudito un desiderio all'inizio considerato da molti una "impresa impossibile".





## **DISCLAIMER**

Gli autori del kit, l'STC (Stilo Tuning Club) e l'autore di questa guida non sono IN NESSUN MODO responsabili di eventuali danni arrecati al connect o altre apparecchiature a causa di errato montaggio, trasporto o imballo danneggiato, di incidenti mentre si guarda la tv, ecc.

Ricordate che tutto quello che fate è a vostro rischio e pericolo!

Se non capite un passaggio di questa guida, se non siete sicuri di quello che state facendo o se avete dei dubbi in generale, non proseguite e contattate un vostro amico o parente per farvi aiutare nell'installazione.

Il kit è stato progettato in maniera da non invalidare la garanzia Fiat, inoltre tutti i kit sono stati testati in origine e pertanto sono esenti da difetti.





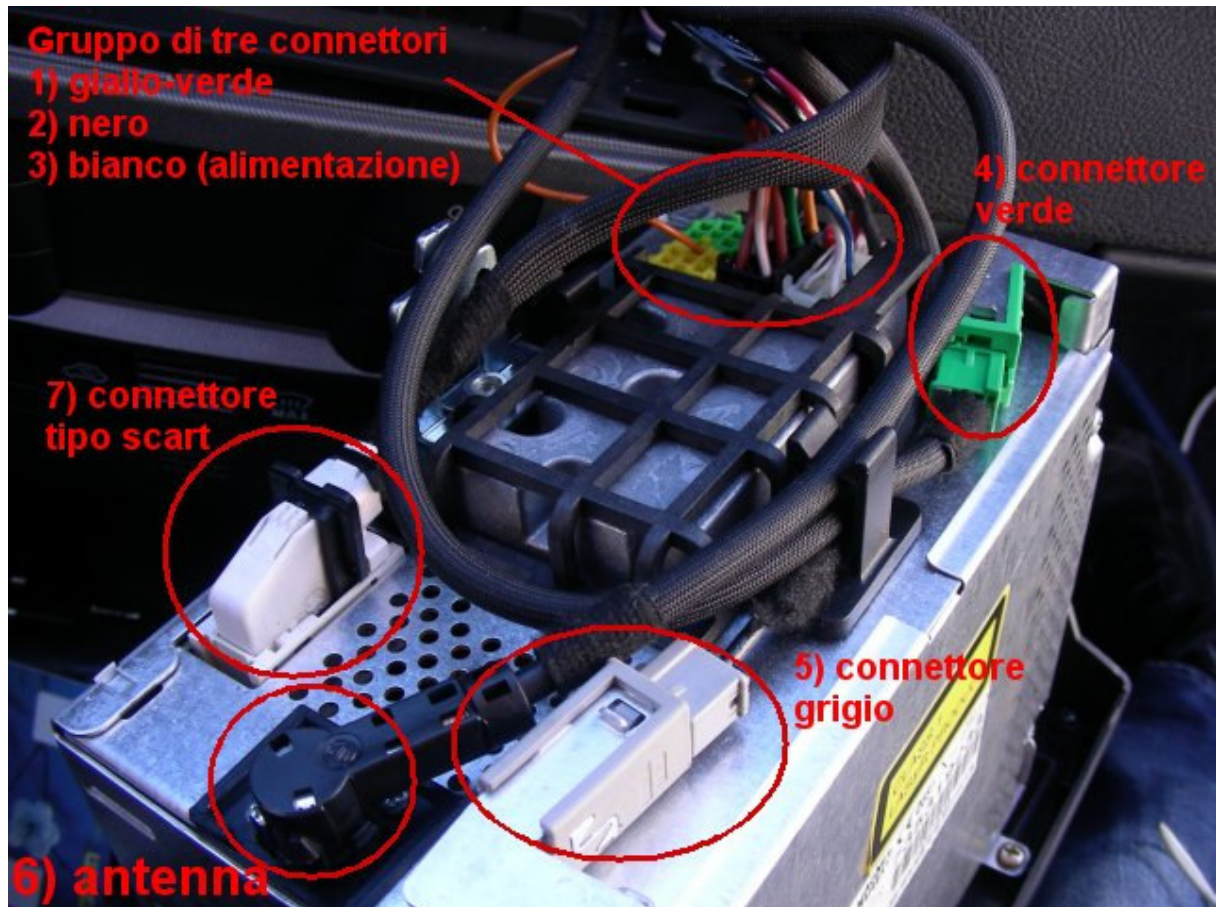
## 1. ESTRAZIONE DEL CONNECT

Preparatevi all'estrazione del connect prendendo 2 giraviti o qualcosa di simile lunghi almeno 8 cm, inseriteli nei 2 buchi a fianco del lettore cd-rom, spingeteli contemporaneamente in fondo fino a sentire lo sgancio dei fermi. A questo punto il connect è sbloccato e potrete tirarlo verso di voi per sfilarlo dall'alloggiamento.



## 2. DISCONNESSIONE DEI CAVI

Scollegate i 7 connettori presenti nel retro del connect, non c'è bisogno di seguire un ordine particolare, li ho numerati solo per comodità. Fate solo attenzione al connettore bianco che è l'alimentazione, ogni qual volta lo attaccate/staccate, il connect si riaccende, quindi cercate di staccarlo senza troppi tentennamenti



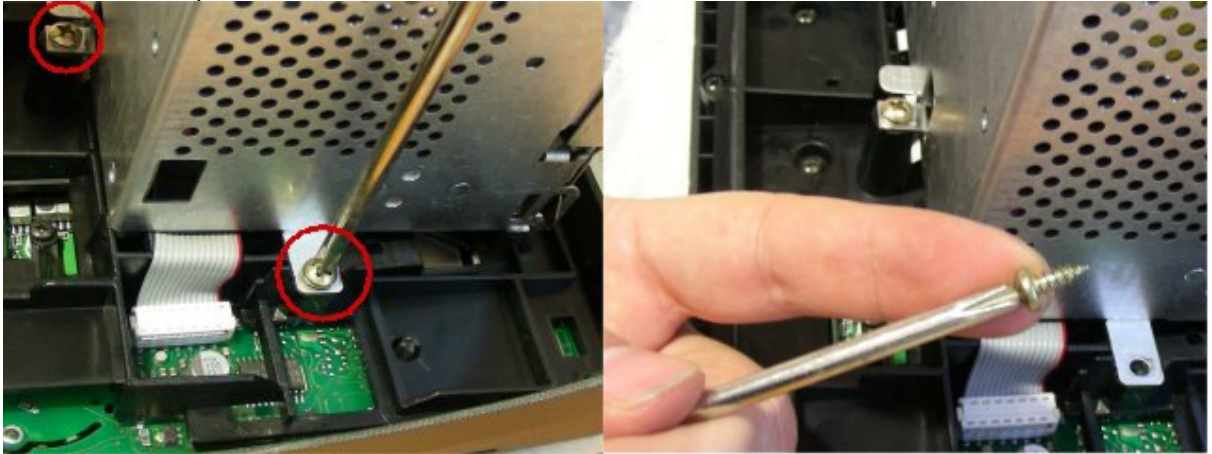
Una volta scollegati tutti i cavi, potrete finalmente portare il vostro connect sul banco di lavoro per cominciare la fase più delicata, l'apertura



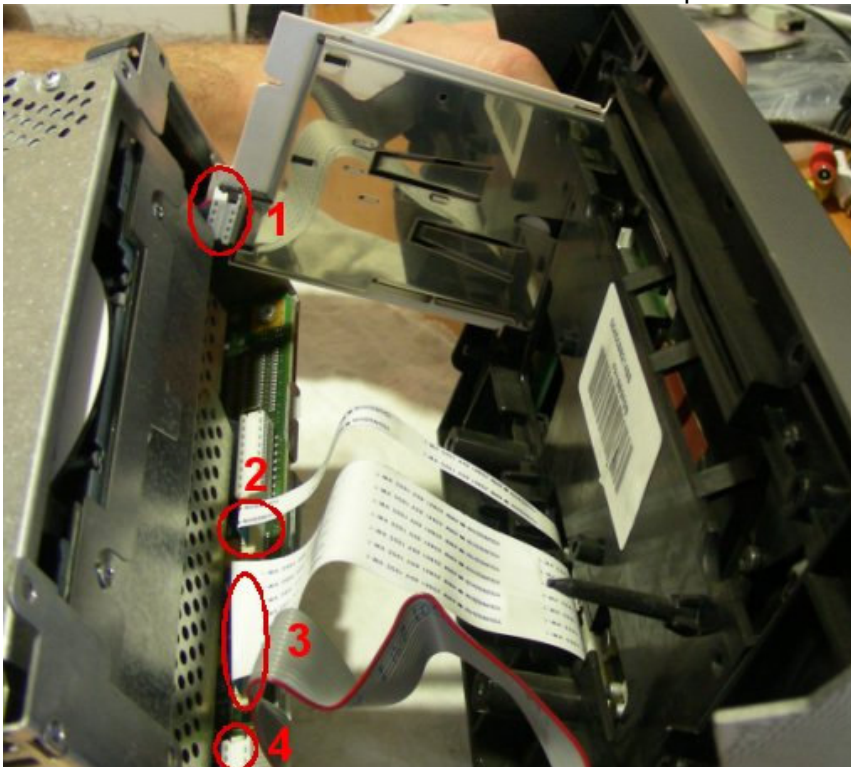
### 3. APERTURA DEL CONNECT

Adesso comincia il bello. Non è difficile, comunque è opportuno agire con cautela per non danneggiare nulla.

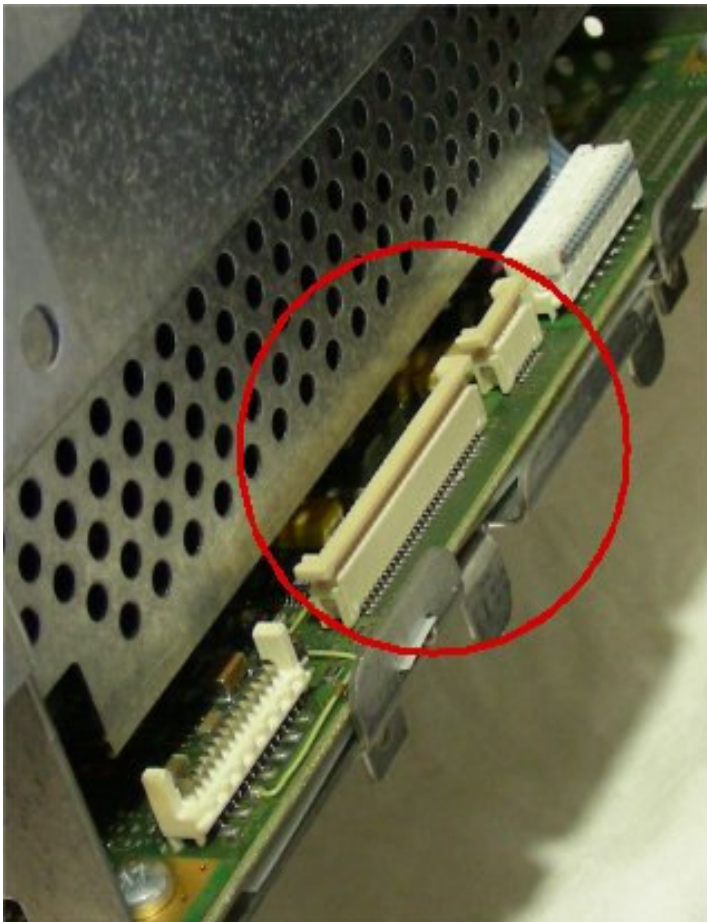
Cominciate con lo svitare le 6 viti dorate che tengono insieme l'unità centrale del connect con il pannello di comando.



Ora sfilate piano piano il pannello dei comandi. Noterete che ci sono dei cavi (4) che lo tengono attaccato al connect: 1 è attaccato al lettore di simcard, 2 vanno verso lo schermo e un altro connette i comandi del pannello frontale



Staccate il connettore 1 (simcard) e il connettore 4 (comandi pannello) tirandoli verso l'alto rispetto alla base a cui sono attaccati.  
Per staccare i connettori 2 e 3, se guardate bene dove sono attaccati, ci sono a destra e a sinistra delle sporgenze, tiratele verso l'alto. In questo modo avete sbloccato gli attacchi e di conseguenza i cavi si staccheranno da soli, se non dovessero farlo, tirateli voi senza forzare troppo.



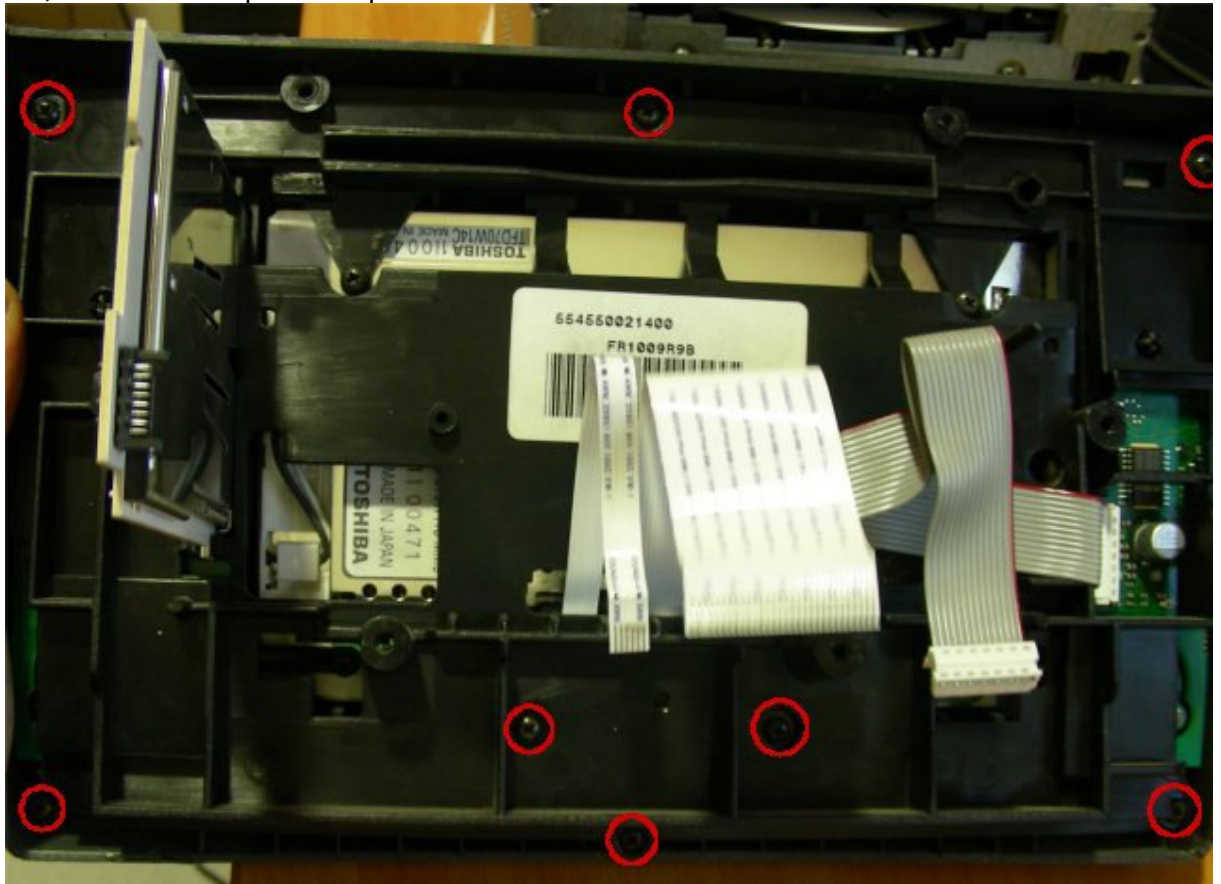
Ecco come si presentano i 2 attacchi aperti, come vedete sono leggermente rialzati e quindi sbloccati

Ora che avete staccato i 4 cavi, mettete da parte il corpo centrale del connect, non vi servirà più fino al riassettaggio finale. Procediamo con la prossima operazione.



#### 4. SMONTARE IL PANNELLO FRONTALE

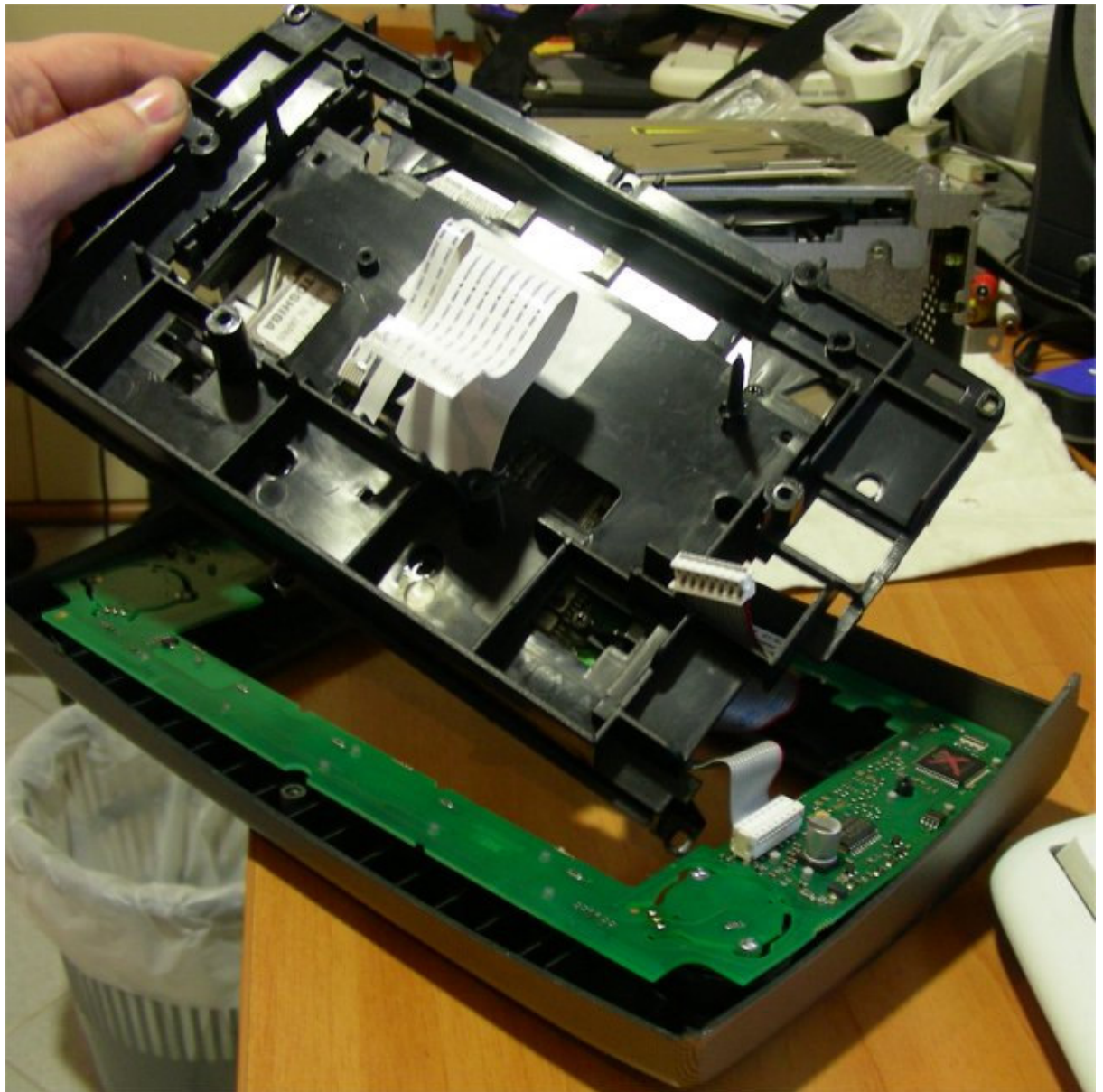
Adesso che non avete più l'ingombro del connect, possiamo lavorare sul pannello frontale. Togliete le 8 viti che tengono attaccato il telaio (che contiene il monitor) al pannello. Se volete lavorare più comodi, potete anche estrarre il lettore di simcard agendo su 2 linguette alla base del telaio, premendole e tirando il lettore verso di voi, non è comunque una operazione necessaria.



Queste qui sotto sono le 2 linguette che dovrete premere se volete togliere l'ingombro del lettore simcard



Il telaio viene via, sfilate anche il filo che va al pannello tramite il buco sul telaio. Con il telaio estratto fate attenzione a non danneggiare lo schermo del connect. Ora non c'è più il pannello frontale a proteggerlo, quindi vi suggerisco di usare un panno o qualcosa di simile per evitare di rovinare tutto il lavoro svolto finora per una semplice stupidaggine



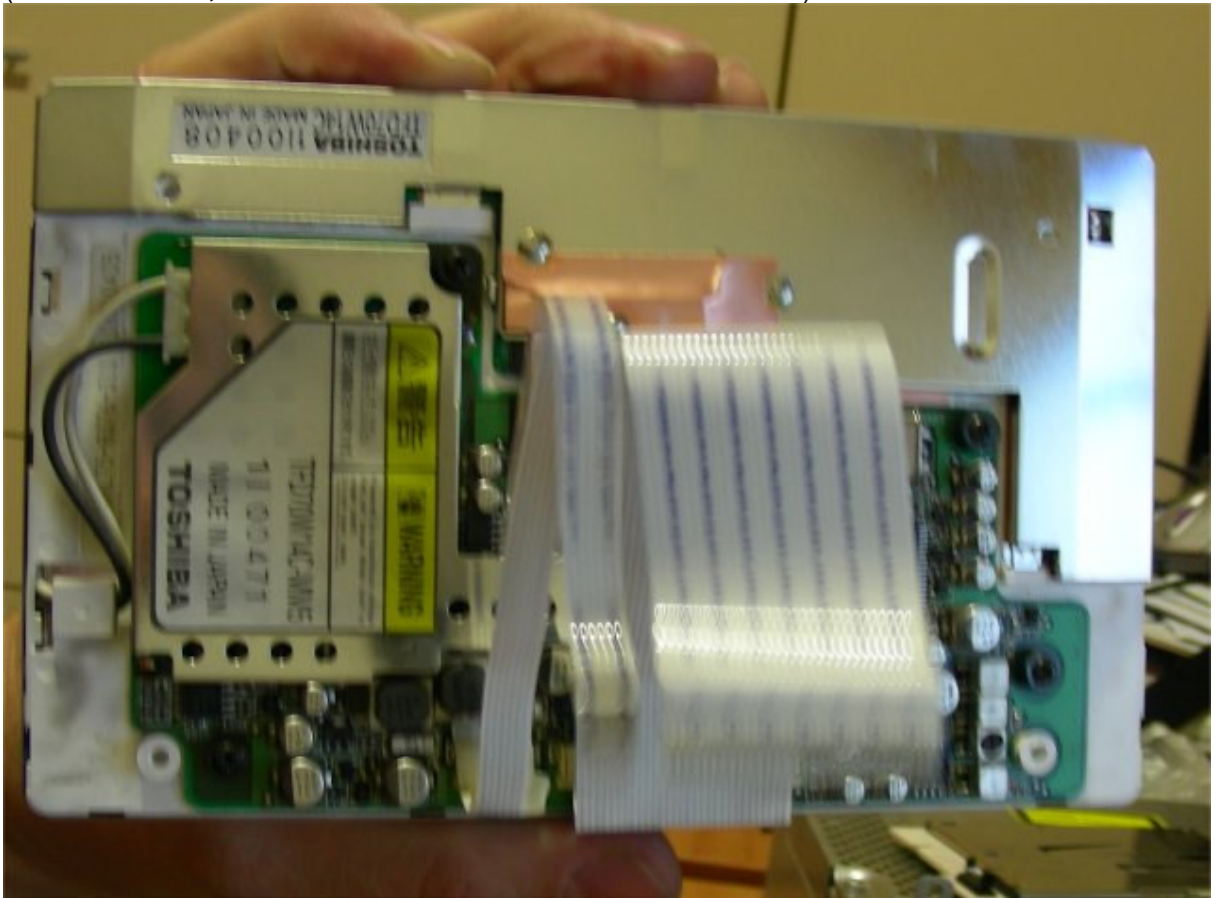


## 5. SMONTARE IL MONITOR

Ora non rimane altro da fare che togliere le ultime 4 viti che tengono attaccato il monitor al telaio. Non ci sono altre viti quindi sono facilmente individuabili. Questa è una, fate attenzione, sono più piccole delle altre 8 che abbiamo tolto prima.



Finalmente il monitor è nelle vostre mani !!!  
(scusate la foto, non mi ero accorto che era venuta sfuocata)





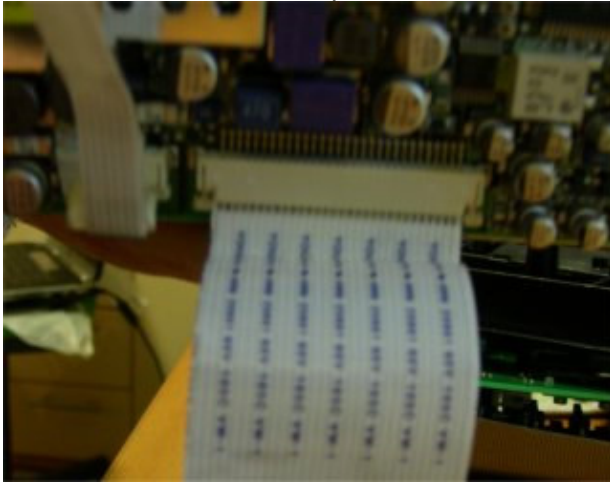
## 6. INSTALLAZIONE DEL KIT VIDEO

Siamo finalmente giunti al momento clou!

Prendete il monitor, dei due connettori che si vedono nella foto precedente, dobbiamo togliere quello più grande. Il metodo per sfilarlo è identico a quello descritto nella **sezione 3** quando dovevamo togliere l'unità centrale del connect, quindi si tirano verso l'alto le alette principali per sbloccare il cavo.

Nell'immagine potete vedere il cavo ancora inserito e il l'attacco con le alette alzate, pronto per essere sfilato.

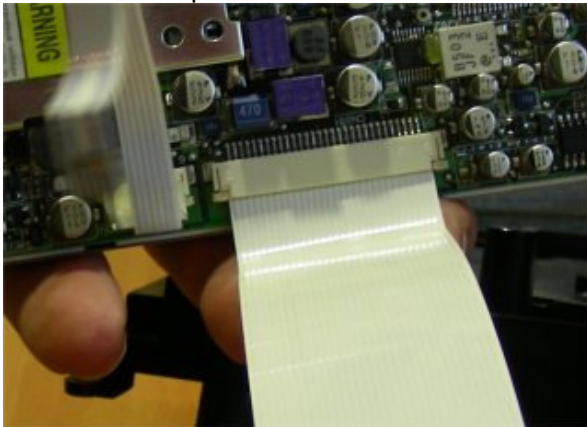
Sfilatelo e salutatelo, ha prestato un onorevole servizio fino ad ora.



Prendete il kit che vi è stato recapitato e fate l'operazione inversa. La parte che va montata sullo schermo è quella **NON modificata**, quindi senza fili penzolanti.

**Per un montaggio corretto, ricordatevi che il connettore va inserito con la parte che ha i contatti scoperti verso di voi e la parte schermata (di solito colorata) che guarda verso il monitor.**

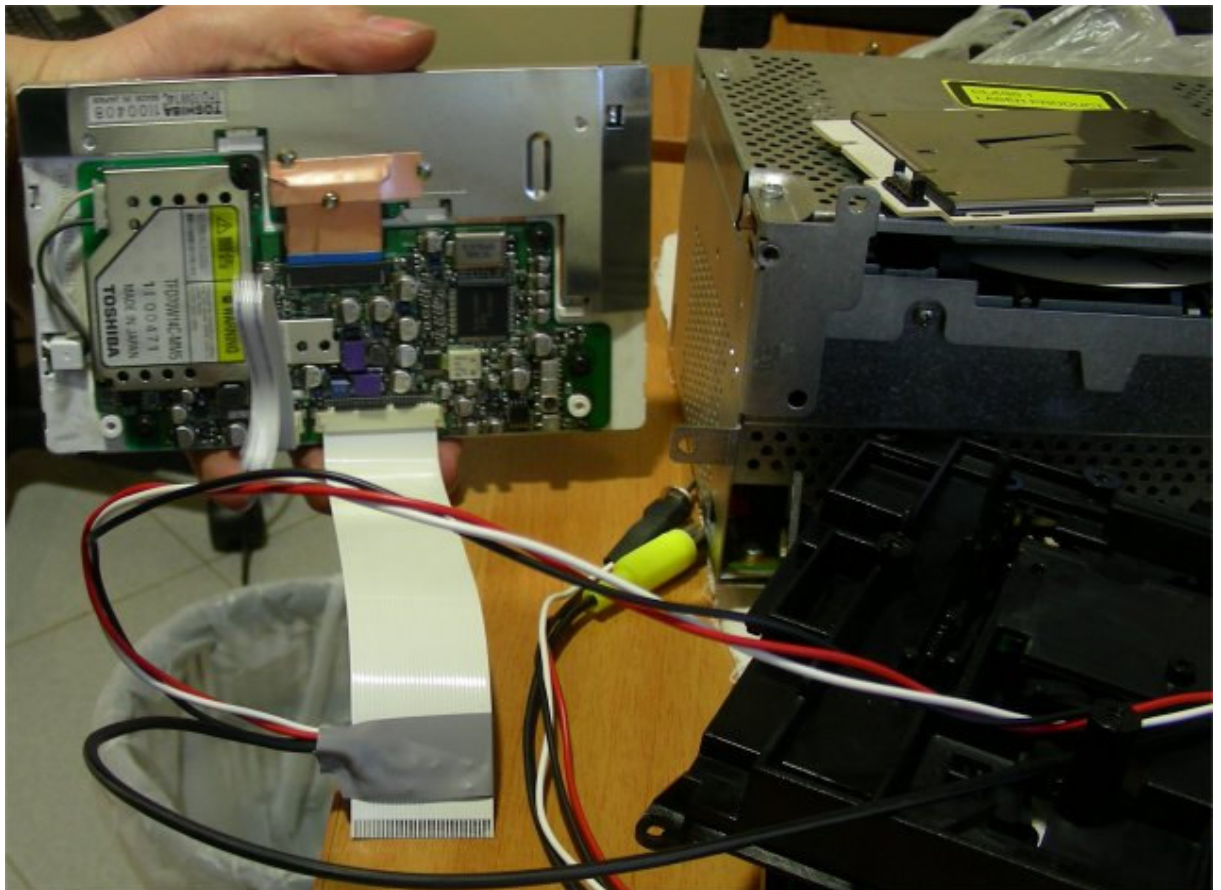
Inserite bene il filo e chiudete l'attacco facendo forza sulle alette laterali. Ecco come si presenta il nuovo connettore montato correttamente.



Eccolo in tutto il suo splendore!

Come si può notare la parte modificata del connettore non è stata attaccata sul lato monitor.

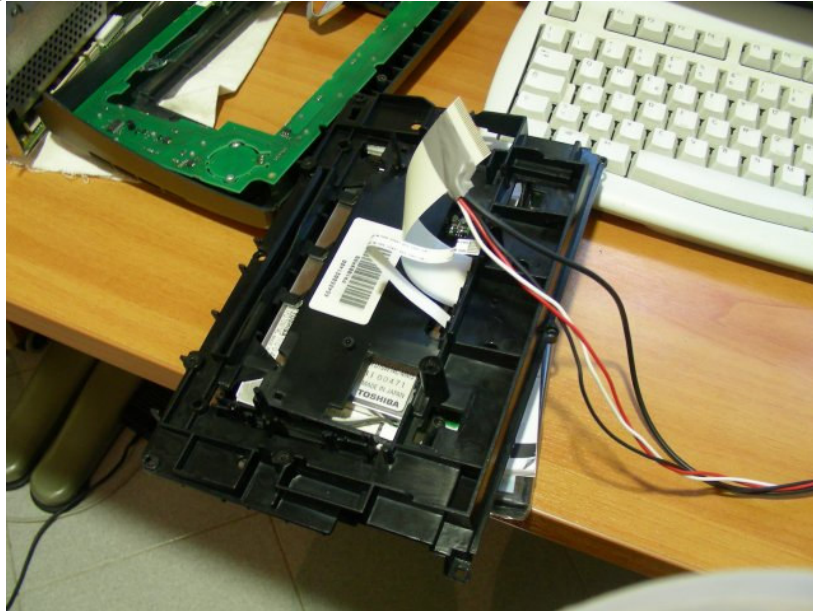
Prendete questa foto come punto di riferimento per capire se avete montato il kit nella maniera giusta. Dovreste vedere i contatti della parte di connettore che deve ancora essere montata invece della parte schermata.





## 7. RIASSEMBLAGGIO DEL CONNECT

L'ultima fatica da compiere prima di godere degli sforzi fatti finora  
Piegate leggermente il nuovo connettore alla base dell'attacco del monitor all'incirca come il cavo più piccolo di fianco, prendete il telaio, fate passare i cavi nelle apposite fessure, prendete le 4 viti e rimontate lo schermo.  
Mi raccomando, non stringete troppo le viti, rischiereste di rovinare l'alloggiamento e di conseguenza, avere un monitor non fissato al 100%



Prendete ora il pannello frontale, passate il filo nel buco del telaio, prendete le 8 viti e rimontate il tutto. Se l'avevate tolto, reinsertite il lettore di simcard.





Ora arriva la parte un pochino più complicata: il fissaggio dei connettori nel corpo centrale del connect. Onde evitare di rovinare irrimediabilmente il kit video, vi consiglio di collegare per primo il connettore del lettore simcard che ha un filo abbastanza lungo da potervi far ancora muovere in tranquillità.

Per secondo, collegate il connettore più piccolo che viene dal monitor, inseritelo fino a fondo nel suo attacco e premete le alette per bloccarlo.

Fate la stessa cosa con il connettore del kit video, cercate di far passare i fili aggiuntivi dell'ingresso video e del commutatore prima tra il secondo connettore e il corpo centrale del nav e poi sotto il lettore di simcard.

Anche in questo caso, cercate di inserire per bene il filo sull'attacco e chiudetelo premendo sulle alette. Mi raccomando che sia saldamente inserito, altrimenti potreste non vedere nulla e sareste costretti a smontare di nuovamente il connect. Collegate per ultimo il connettore che viene dal pannello frontale.

Nell'immagine si vede il modo ottimale di far passare i fili, mentre l'ultimo connettore (quello del pannello) ancora non è stato riattaccato.



Avvicinate ora il pannello frontale al corpo centrale del connect facendo attenzione a inserire correttamente il lettore di simcard e controllando che i cavi non si dispongano in strane maniere, comunque il kit è molto preciso e non dovrebbe dare nessun problema di sorta.

Fate passare i fili aggiuntivi in basso a destra e chiudete il connect, prendete le 6 viti dorate e serratele nei loro alloggiamenti.

Perfetto!!!

Ora il connect è pronto, bisogna solo riportarlo in macchina e fare i test di rito.

Ecco come si presenta appena stretta l'ultima vite:





## 8. MONTAGGIO FINALE E TEST

Fiondatevi in macchina per testare il tutto.

Rimontate i tutti i fili che avete lasciato a penzolini, lasciate per ultimo il connettore dell'alimentazione, dato che appena inserito il connect si accenderà da solo.

Se non si dovesse vedere nulla, significa che il commutatore del kit video è spostato sull'ingresso video anziché sul segnale del connect. Non preoccupatevi, prendete il commutatore e spostate l'interruttore sull'altra posizione.

Se non si dovesse ancora vedere nulla, preoccupatevi!

Dopo aver rimontato tutti i connettori potete inserire nuovamente il connect nell'alloggiamento di sempre, tenendo i fili aggiuntivi verso il cassetto refrigerato e, facendo un po' di forza, premendolo verso il vano motore fino a sentire i click di bloccaggio. Adesso avete il connect montato e i fili a penzolini nel lato passeggero.

Naturalmente non c'è solo questo modo di far passare i fili aggiuntivi, ma non è lo scopo di questa guida, ognuno è libero di trovare le soluzioni che più lo soddisfano.

Siamo arrivati alla fine, collegate al pinjack giallo dell'ingresso video una sorgente con segnale NTSC, cambiate la posizione dell'interruttore e godetevi finalmente una immagine differente dalla solita schermata del connect. Buona visione a tutti!

